



GÎTE AU COEUR CLUNISOIS - SAINT-MARTIN-DE-SALENCEY

AU COEUR CLUNISOIS

Gîte Au Coeur Clunisois - Saint-Martin-De-Salency

<https://aucoeurclunisois.fr>



Jacqueline De Franco

☎ 07 82 02 40 70

A Au coeur Clunisois - 16 personnes : Champ des Forges 71220 SAINT-MARTIN-DE-SALENCEY





Au coeur Clunisois - 16 personnes


Maison


16
personnes


7
chambres


200
m²



A St Martin de Salencey en Bourgogne du sud, dans une ancienne ferme rénovée, nous vous proposons des séjours en famille dans 2 gîtes attenants pouvant accueillir de 16 pers. L'un de 120 m² et l'autre de 95 m². Les 2 gîtes ont chacun une pièce de vie et une cuisine entièrement équipée. Dans le plus grand (120 m²) il y a un poêle à granulés très performant ainsi que 4 chambres, deux salles d'eau, un salon télé, une salle de jeux pour enfants de 2 à 12 ans. Pour le deuxième (95m²) 3 grandes chambres avec salle d'eau privées. Une grande terrasse commune, des espaces verts pour se détendre et des jeux pour enfants. Un parking privé et un box pouvant accueillir un cheval et un deuxième si entente. Vous serez au milieu de la campagne, dans un cadre verdoyant très calme. Animaux domestiques et d'élevage apportent beaucoup de joie dans ce lieu. Nous acceptons les animaux de compagnie sous certaines conditions car nous avons nous même des animaux. Restaurants et activités à portée de main. Nombreuses randonnées et sentiers de promenade. Nous nous trouvons à 20 min de L'abbaye de Cluny, il y a également de nombreux villages et leurs églises romanes. La route des vins se trouve à 15 min de la maison, vous pourrez rejoindre Beaune et ses prestigieux villages en 45 min. Vous serez à 35 min des gares Mâcon Loché et Le Creusot-Montchanin, 35 min de Paray le Monial, de Tournus et le l'A6. Nous serons ravis de partager avec vous notre belle région. Jacqueline et Pierre De Franco.



Pièces et équipements

<i>Chambres</i>	Chambre(s): 7 Lit(s): 8	dont lit(s) 1 pers.: 8 dont lit(s) 2 pers.: 0
<i>Salle de bains / Salle d'eau</i> <i>WC</i>		
<i>Cuisine</i>	Congélateur Lave vaisselle	Four Réfrigérateur
<i>Autres pièces</i>	Terrasse	
<i>Media</i>	Télévision	Wifi
<i>Autres équipements</i>	Lave linge privatif	Matériel de repassage
<i>Chauffage / AC</i>	Chauffage	Cheminée
<i>Exterieur</i>	Abri pour vélo ou VTT Jardin privé Salon de jardin Terrain clos commun	Cour Jardin Terrain clos
<i>Divers</i>		

Infos sur l'établissement



Communs

A proximité propriétaire
Habitation indépendante

Entrée indépendante
Mitoyen propriétaire



Activités



Réseaux

Accès Internet



Stationnement

Parking



Services



Extérieurs

A savoir : conditions de la location

Arrivée A partir de 16h

Départ Avant 11h

*Langue(s)
parlée(s)* Français Portugais

*Annulation/
Prépaiement/
Dépot de
garantie*

*Moyens de
paiement* Chèques bancaires et postaux Espèces

Ménage Ménage obligatoire (en supplément) 90€

*Draps et Linge
de maison* Draps fournis, lits faits.

*Enfants et lits
d'appoints* Lit bébé

*Animaux
domestiques* Les animaux ne sont pas admis.

Tarifs (au 02/07/24)

Au coeur Clunisois - 16 personnes

Gite pouvant accueillir jusqu'à 16 pers, location week-end et courts-séjours (2nuits minimum). Ménage obligatoire (en supplément) 90€. En juillet/aout location 4 jours minimum

Tarifs en €:	Tarif 1 nuit en semaine (L, M, M, J, D)	Tarif 1 nuit en weekend (V ou S)	Tarif 2 nuits weekend (V+S)	Tarif 7 nuits semaine
du 01/01/2024 au 04/01/2025			740€	2400€

Mes recommandations

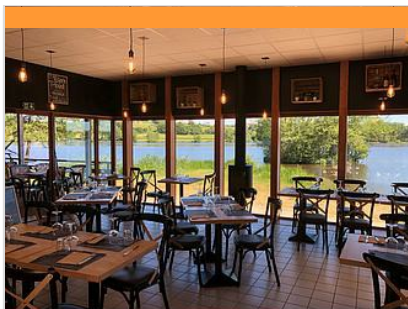
Visites et Activités

Découvrir Cluny

LE SUD
BOURGOGNE

OFFICE DE TOURISME DE CLUNY SUD BOURGOGNE

WWW.CLUNY-TOURISME.COM



L'imprévu

☎ 09 85 06 98 39#06 75 28 32 98
Étang du Rousset (Le Rousset) Les
Essarts

6.9 km
📍 LE ROUSSET-MARIZY



Restaurant traditionnel au bord du lac du Rousset. L'imprévu est idéal pour un repas en famille ou entre amis, pour une pause détente au bruit du clapotis de l'eau.



Boulangerie Pâtisserie Rollet Samuel

☎ 03 85 24 71 42
276 Place du Champ de Foire

7.0 km
📍 SAINT-BONNET-DE-JOUX



Venez déguster les pains, pâtisseries, viennoiseries, produits salés de la boulangerie pâtisserie Rollet. Un espace restauration rapide est à votre disposition pour un petit encas.



Le Relais des Perrons

☎ 03 85 79 80 87
11 lieu-dit Les Perrons
🌐 <http://www.lerelaisdesperrons.com>

11.3 km
📍 MONT-SAINT-VINCENT



Restaurant traditionnel situé à un kilomètre du village de Mont-Saint-Vincent sur l'axe Montceau-Cluny. Le chef officie derrière ses fourneaux depuis 1991 et vous propose une cuisine régionale de qualité revue au goût du jour. La carte change en moyenne 2 fois par an au rythme des saisons.



Restaurant Le Pont de Cotte

☎ 09 83 42 25 42
Route de Cluny
🌐 <https://www.restaurant-pontdecotte.fr>

14.8 km
📍 LOURNAND



Près de Cluny (71250), le Restaurant "Le Pont de Cotte" vous attend pour éveiller vos papilles ! Imaginez un joyau culinaire niché dans le charmant village de Lournand, à quelques minutes seulement de la célèbre cité de Cluny et de son abbaye millénaire. Bienvenue au Restaurant Le Pont de Cotte, un lieu où l'authenticité et la chaleur de l'accueil vous enveloppent dès votre arrivée. Situé en lisière de la paisible rivière Grosne, cet établissement vous invite à vivre une expérience gastronomique inoubliable. Découvrez une ambiance conviviale et sincère, parfaite pour des moments mémorables. Notre terrasse en bord de rivière, ombragée et paisible, vous promet une expérience culinaire unique, où la nature et la gourmandise se marient harmonieusement. Le Chef Thomas Gueraux, passionné par la richesse de la gastronomie locale, sublime les produits frais et locaux pour créer une cuisine traditionnelle



Le Potin Gourmand - Restaurant

☎ 03 85 59 02 06
4, champ de Foire
🌐 <http://www.potingourmand.com>

15.4 km
📍 CLUNY



Dans cet hôtel-restaurant de charme, Serge Ripert, chef de cuisine, mélange habilement tradition et créativité et sa cuisine marie avec talent les produits locaux et les saveurs plus lointaines. Spécialités culinaires : Pluma de cochon ibérique. Service de vin au verre.



Bloc 7

☎ 03 85 45 40 65

18 Avenue de la Promenade

🌐 <https://www.bloc7.org/>

15.6 km

📍 SAINT-GENGOUX-LE-NATIONAL  

Situé au cœur du village médiéval de Saint-Gengoux-le-National, le Bloc 7 vous propose une carte variée entre burgers maisons originaux, pizzas savoureuses à la pâte faite maison, salades et bocaux. Un grand nombre des produits sont issus de producteurs locaux et bio dans la mesure du possible.



Le Rince Doigts

☎ 03 85 57 91 19

Route de Mâcon

🌐 <https://www.restaurant-lerincendoigts.fr/>

15.7 km

📍 GOURDON  

Restaurant traditionnel et familial. Accueil et plat gourmand au rendez-vous. Spécialités : Cuisses de grenouilles et moules, friture d'ablettes et goujonnettes de truites saumonées. Entrecôte charolaise.



La Locanda

☎ 03 45 47 85 86#06 03 30 31 46

8, rue de la République

15.7 km

📍 CLUNY  

Restaurant et Épicerie fine italienne proposant produits artisanaux et bio, vin, charcuterie et fromages. Menu de la tradition italienne à l'ardoise qui peut changer presque tous les jours suivant les produits frais du marché du samedi ou les disponibilités de nos amis producteurs du Clunisois.



La Halte de l'Abbaye

☎ 06 85 22 18 57

3, rue Porte des Prés

🌐 <https://lahaltedelabbaye.eatbu.com/?lar>

15.8 km

📍 CLUNY  

Entre cuisine traditionnelle et créative - Restaurant / Tapas à la française Dans une salle pleine de charme, rénovée récemment ou sur une terrasse devant les haras nationaux avec vue sur l'Abbaye. Venez profiter d'une ambiance conviviale autour d'une cuisine maison de produits frais et locaux. Les menus évoluent en fonction des saisons et sont disponibles sur notre site internet.



Brasserie du Nord

☎ 03 85 59 09 96

Place de l'Abbaye

15.9 km

📍 CLUNY  

Bar, brasserie, restaurant. Grande terrasse face à l'abbaye. Spécialités culinaires : spécialités bourguignonnes, cuisine traditionnelle.



La Nation

☎ 03 85 59 05 45
21, rue Lamartine

🌐 <https://www.restaurant-la-nation-cluny.com>

16.0 km
📍 CLUNY



Bar, brasserie, restaurant. Service en terrasse, établissement climatisé. Cuisine élégante. Spécialités culinaires : spécialités régionales, viande charolaise.



La Petite Auberge

☎ 03 85 59 02 96
18, place du Commerce

16.2 km
📍 CLUNY



A la carte, des pizzas, sur place ou à emporter, avec les classiques, mais aussi d'autres plus originales comme la créole, l'andalouse, celle aux escargots, avec du lard fumé et de la mozzarella ou la franc-comtoise avec saucisse de Morteau, pommes de terre et cancoillotte voisine. Et même une végétarienne ! Viande charolaise à la carte. Un menu du jour très raisonnable qui change quotidiennement permettant de venir souvent ! La terrasse apporte cette touche agréable aux beaux jours pour déjeuner dehors ou dîner durant les soirées estivales.



Le Loup-Garou

☎ 03 85 50 86 98
Place du Commerce

🌐 <https://le-loup-garou.business.site>

16.3 km
📍 CLUNY



Pizzas, pâtes et salades à emporter. Service intérieur, en terrasse et à emporter midi et soir dès 18h30.



Le Forum

☎ 03 85 59 31 73
Pont de la Levée

🌐 <http://www.leforumcluny.fr/>

16.6 km
📍 CLUNY



Restaurant, pizzeria, grill. Restauration en terrasse et dans le jardin en été. Spécialités culinaires : cuisine italienne, produits frais uniquement, pâtes, pâtes fraîches (aubergine ricotta ou aux 3 fromages) viandes (pavés de veau avec ses pâtes à la crème de truffe) et pizzas. Desserts fabriqués entièrement par nos soins : Crème brûlée, Tiramisu, Panna Cotta ou Mousse au chocolat.



Restaurant Le Pain sur la table

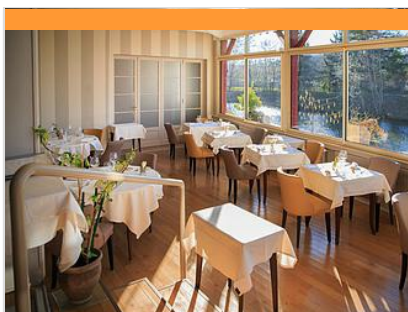
☎ 03 85 59 24 50
1, Pont de l'Étang

🌐 <http://lepainsurlatable.fr>

17.0 km
📍 CLUNY



Boulangerie bio et restauration nature privilégiant les approvisionnements locaux et biologiques. Traiteur sur commande. Terrasse au bord de la Grosne. Proximité départ de la Voie Verte. Spécialités culinaires : petits-déjeuner, jus de fruits et légumes frais, menu à l'ardoise d' une cuisine classique et métissée, un plats végétariens tous les jours.



Restaurant de l'Hostellerie d'Héloïse

☎ 03 85 59 05 65#06 04 67 80 24

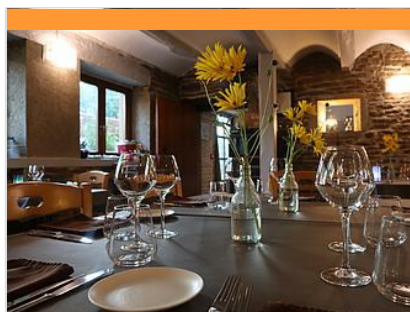
7, route de Mâcon

🌐 <http://www.hostelleriedheloise.com>

17.0 km
📍 CLUNY



Restaurant situé à Cluny depuis de nombreuses années, l'Hostellerie d'Héloïse vous invite à succomber aux plaisirs de la gastronomie dans ses deux salles de restaurant : la véranda située au bord de l'eau, la salle à manger plus intimiste. Le restaurant vous propose une cuisine créative et raffinée des produits de saison en alliant simplicité et générosité dans une ambiance conviviale, cuisine à découvrir accompagnée d'un large choix de vins des différentes régions de France. Pour satisfaire toutes les envies, une sélection de vins est servie au verre et en carafe de 50cl; sélection qui change régulièrement. Convivialité et plaisir des papilles sont les maîtres mots de ce restaurant gastronomique clunisois; et toute l'équipe est ravie et mobilisée pour vous accueillir.



L'Embellie

☎ 03 85 50 81 81

245 route de pont sur GrosneLe bourg

🌐 <https://www.restaurant-lembellie.net>

17.9 km
📍 SAINTE-CECILE



A 5 minutes de Cluny, retrouvez une cuisine soignée, où tout est fait maison à base de produits frais. (Également le pains) BIB Gourmand 2024. Le couple de restaurateurs y est installés depuis 2009. Dans une ambiance conviviale ce restaurant en pierres apparentes, comprenant une salle avec cheminée, une plus petite avec un poêle à granulés et une terrasse ombragée pour les belles journées sera vous ravir. Belle carte des vins, de producteurs indépendants, des belles régions de France. (choix de vin au verre) Carte et menus évoluant avec les produits de saison. Petites capacités, il est préférable de réserver. Les menus sont disponibles et actualisés sur le site internet. Parking privé et emplacement pour personnes à mobilités réduites. Bons Cadeaux disponible sur place.



Restaurant Frédéric Doucet

☎ 03 85 24 11 32

2, avenue de la Libération

🌐 <https://maison-doucet.com/fr/>

20.3 km
📍 CHAROLLES



Quittez les grands axes et plongez dans le Charolais, l'environnement vous émerveillera. La Maison Doucet, située au bord de la rivière et d'un merveilleux jardin, proposent des chambres et des suites très raffinées et toutes équipées. Cette demeure vous invite aux plaisirs de la table. Vous y goûterez une cuisine nouvelle, pleine de saveurs, de couleurs, de fraîcheur, préparée par le chef de cuisine Frédéric Doucet, une étoile au guide Michelin, toujours aux fourneaux.



Le Bois de la Roche

☎ 03 85 59 42 74

7.5 km
📍



Le sentier du Bois de la Roche chemine jusqu'à la crête du massif du vaste bois des Brûlées. Implanté sur un chaînon calcaire sculpté par l'érosion, ce relief résulte de l'accumulation de sédiments dans une mer jurassique il y a 170 millions d'années. Dans ce boisement inscrit à l'inventaire des Espaces Naturels Sensibles du département de Saône-et-Loire, le sentier permet l'exploration d'un habitat forestier qui profite de la chaleur méridionale jusqu'en Bourgogne du Sud. Sur les traces du botaniste Émile Chateau, du sous-bois humide et moussu à la canopée brûlée de soleil, vous découvrirez les différentes associations forestières de ce haut-lieu de la biodiversité bourguignonne.



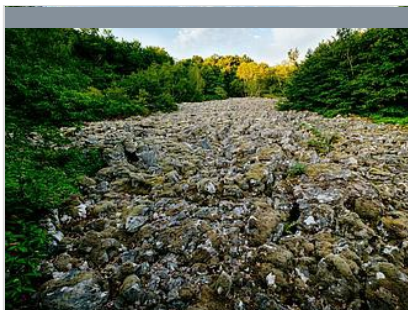
La ronde des chèvres

☎ 03 85 24 05 95

10.8 km
📍



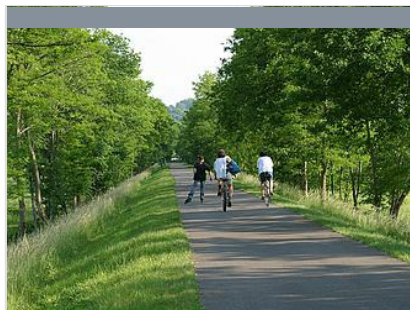
La balade débute au village de Suin, 593 m au-dessus du paysage. L'horizon sous contrôle, le lieu fut investi par les celtes avant d'accueillir Sedunum, l'un des plus importants camps romains de la région. Au Moyen Age, les Burgondes bâtirent une forteresse, aujourd'hui disparue au profit du beau clocher roman qui règne depuis dix siècles sur un océan de collines. Une table d'orientation légende un panorama ouvrant sur le Mâconnais, le Clunisois, le Brionnais et plus de 50 clochers. Le circuit vous entraîne au cœur de cette vue imprenable tout en ondulations, douces bosses et moutonnements, qu'habille sur une frange ombragée du sentier la forêt charolaise.



Mer de Pierres

12.7 km


- Le départ se fait du village de COLLONGE-EN-CHAROLLAIS où des parkings sont à votre disposition près de la Mairie ou de la salle de fêtes. Nous vous conseillons d'ailleurs de faire un petit détour par l'église restaurée il y'a quelques années. - Cette balade comprend un dénivelé important notamment sur l'entame (en montée) et la fin (en descente). Nous vous conseillons de faire la balade dans le sens d'une aiguille d'une montre (depuis "Les Justices"). - Ainsi progressivement, vous passez des prés à une forêt exploitée récemment où se situait un ancien télégraphe où vous pouvez faire une halte. - Le sentier que vous suivez s'amenuise et s'empierre peu à peu jusqu'à l'entrée dans une forêt non exploitée. Nous vous conseillons sur cette partie, de ne pas sortir du sentier balisé pour ne pas vous perdre dans ce milieu naturel exceptionnel. - Vous serpez ainsi dans ce qui est nommé localement la



Boucle 11 : Boucle des lavoirs

14.3 km


Dans la vallée de la Grosne et de la Guye, l'architecture clunisienne est encore présente, chaque fois unique, chaque fois majestueuse. Sans doute est-ce pour cette raison, qu'au second empire, les bâtisseurs de fontaines et de lavoirs ont mis tant d'application dans l'ajustement délicat des matériaux en perpétuant cette harmonie si bourguignonne. Peut-être en écoutant bien, l'un de ces lavoirs vous chuchotera les légendes et les coutumes de son village... Il en a tellement entendues !



Boucle 13 : De la Grosne à la Guye

14.3 km

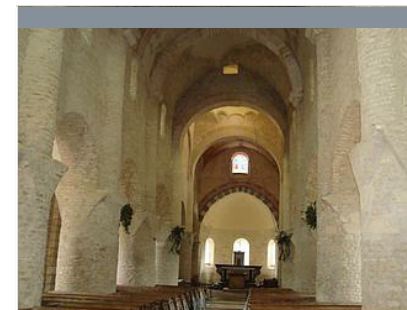

Vous irez d'une colline à l'autre, d'une vallée à l'autre, avec, en toile de fond, les premiers contreforts du charolais. Paysages forestiers, échappées fugaces, belvédères saisissants, vous sont offerts.



Boucle 10 : Boucle des églises romanes

14.3 km


Un itinéraire champêtre de villages en hameaux et de ses églises romanes. Au centre du village de Bissy-sous-Uxelles, découvrez le curieux lavoir en impluvium, des maisons vigneronnes typiques. A Chapaize, le clocher de 35 mètres de l'église romane se repère des kilomètres à la ronde. Il fait bon se reposer à l'une des terrasses à proximité immédiate de l'édifice. Au hameau de Lys, l'église romane invite à faire une halte tout comme à Chazelle où cette petite église est attenante au logis de l'ancien doyenné de Cluny.



Boucle 8 : Chapaize

15.6 km


Au départ de la Voie verte au Sud de la Cité médiévale de Saint-Gengoux-le-National, partez en direction de Sercy et son château des XIIème et XVème siècles. Traversez les villages de charme de Bresse-sur-Grosne, Champagny-sous-Uxelles, Chapaize (un arrêt à l'église romane est recommandé!), Bissy-sous-Uxelles puis Cormatin avant de retrouver la Voie verte et de remonter vers le Nord en direction de votre point de départ.



Les quatre vents

16.6 km



A une encablure de Cluny, cité médiévale et capitale de la chrétienté occidentale au Moyen Age, la balade part à l'assaut des crêtes marquant la frontière Est du territoire du "ban sacré". Etendue sur un périmètre de 5 lieues autour de la toute puissante abbaye, cette zone de non agression exigeait pour y pénétrer d'abandonner armes et intentions belliqueuses. Des croix, telles que la Croix Montmain, en matérialisaient les limites. Empruntant pour partie l'ancienne voie romaine, les sentiers qui grimpent à flanc de collines et musardent sur les hauteurs profitent d'un paysage vallonné et d'une abondante couverture forestière. La maison forestière de Bourcier veille sur ce royaume sylvestre dont les dénivelés sollicitent le mollet. A quelque 500 m d'altitude, les points de vue des Quatre Vents et de la Fontaine des Croix dévoilent la vallée de la Grosne, les Monts du Brionnais et les Monts du Mâconnais.



Boucle 12 : De Cluny à Cormatin

16.6 km



A peine 12 ou 13 kilomètres séparent Cluny et Cormatin. Entre eux, un pays vallonné pour qui une église romane est aussi naturelle qu'une habitation contemporaine. Une autre balade vous propose de découvrir le village de Blanot et ses célèbres grottes.



Boucle 12 bis : De Cluny à Cormatin

16.6 km



A peine 12 ou 13 kilomètres séparent Cluny et Cormatin. Entre eux, un pays vallonné pour qui une église romane est aussi naturelle qu'une habitation contemporaine. Une autre balade vous propose de découvrir le village de Blanot et ses célèbres grottes.



Eglise Saint-Martin

Le Bourg

0.7 km

 SAINT-MARTIN-DE-SALENCEY  1

L'église néo-romane de Saint-Martin-de-Salency a été construite selon les plans de l'architecte de Charolles, André Della Jogna, en 1877, avec réception des travaux en 1878. Cependant, vingt ans après, en 1898, s'est opéré un relèvement des arcs doubleaux de la nef qui se détachaient des murs latéraux. Les travaux de réfection ont commencé en 1899 et se sont achevés en 1901, suivis par l'architecte Mazoyer de Salency.



Eglise Saint-Antoine

Le Bourg

1.3 km

 CHEVAGNY-SUR-GUYE  2

L'église Saint-Antoine de Chevagny-sur-Guye, anciennement dédiée à Saint-Sulpice, est une église romane dont la construction pourrait dater du XIIe siècle. De l'édifice d'origine, seule la nef romane semble subsister, bien que transformée. Son plan remanié au XVIe siècle lui donne un profil particulier : clocher-porche, nef unique rectangulaire suivie d'une courte travée droite en cintre brisé, puis à l'est chœur gothique à fond plat flanqué de chapelles latérales. Les murs de la nef ont été laissés en pierre apparente. La nef est couverte d'un plafond en bois qui coupe en partie le grand arc triomphal en cintre brisé qui ouvre le chœur. A droite de cet arc, un autel latéral en pierre, avec le tabernacle, a été installé devant les traces d'une ancienne ouverture en plein cintre. A gauche de l'arc, une ouverture similaire mène à la chapelle nord. Au XIXe siècle, l'église, peu entretenue aux siècles précédents, est entièrement



Eglise Saint-Roch

☎ 06 98 73 41 22

Le Bourg

🌐 <https://www.passy71.fr>

2.9 km
📍 PASSY



Passy-sur-Guye est cité dans une charte de Cluny en 962. Dans le dernier quart du XVI^e s., Passy était le siège d'une seigneurie. L'église, dédiée à saint Roch, est un édifice dont les parties les plus anciennes semblent remonter au milieu du XI^e siècle.



Chapelle de Saint-Quentin

☎ 03 85 24 75 68#03 85 24 72 17

Saint Quentin

🌐 <https://tourisme.legrandcharolais.fr/>

3.5 km
📍 LE ROUSSET-MARIZY



La chapelle de Saint Quentin est inscrite Monument Historique depuis le 8 avril 1971. La campagne principale de construction date du XII^e siècle. Les abords de cette chapelle offre un magnifique panorama sur le territoire des alentours.



Parc des Ecuries du château de Chaumont en Charolais

☎ 03 85 24 26 30

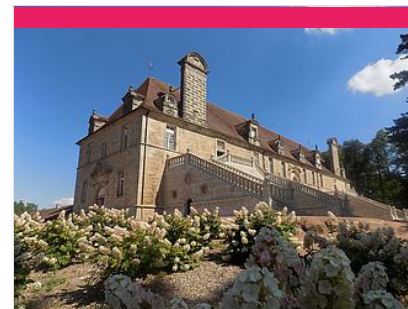
Château de Chaumont

🌐 <http://www.chaumont-laguiche.fr>

7.1 km
📍 SAINT-BONNET-DE-JOUX



L'une des plus grandes écuries privées d'Ancien Régime en France. Le domaine est dans la même famille depuis six siècles. Les écuries ont été bâties entre 1648 et 1652 par Henriette de La Guiche, filleule d'Henri IV, pour la garde princière de son époux, Louis Emmanuel de Valois, petit-fils du roi Charles IX, colonel général de la cavalerie légère. François Blondel, architecte de Louis XIV, revendique en être l'auteur. Les façades richement ornées de ce palais équestre, rythmées par deux escaliers monumentaux, ont été préservées à la Révolution. L'architecture et l'agencement intérieurs, inspirés d'un ingénieux projet de Léonard de Vinci, en font les plus italiennes des écuries de France. Le Parc se visite seulement avec la découverte des Ecuries.



Ecuries du château de Chaumont en Charolais

☎ 03 85 24 26 30

Château de Chaumont

🌐 <http://www.chaumont-laguiche.fr>

7.1 km
📍 SAINT-BONNET-DE-JOUX



L'une des plus grandes écuries privées d'Ancien Régime en France. Le domaine est dans la même famille depuis six siècles. Les écuries ont été bâties entre 1648 et 1652 par Henriette de La Guiche, filleule d'Henri IV, pour la garde princière de son époux, Louis Emmanuel de Valois, petit-fils du roi Charles IX, colonel général de la cavalerie légère. François Blondel, architecte de Louis XIV, revendique en être l'auteur. Les façades richement ornées de ce palais équestre, rythmées par deux escaliers monumentaux, ont été préservées à la Révolution. L'architecture et l'agencement intérieurs, inspirés d'un ingénieux projet de Léonard de Vinci, en font les plus italiennes des écuries de France.



La Butte de Suin

☎ 03 85 24 05 95

Le bourg

🌐 <https://tourisme.legrandcharolais.fr/>

10.8 km
📍 SUIN



Un point de vue incontournable. La butte de Suin culmine à 593 mètres. Un sentier mène à la statue de la Vierge où se trouve une table d'orientation. De là, se dévoile un magnifique panorama circulaire. On aperçoit le Charolais à l'ouest, le Mont Saint-Vincent et Montceau-les-Mines au nord-ouest, la région Chalonnaise au nord-est, le Clunysois à l'est, le Mont Saint-Cyr et les contreforts du Beaujolais au sud. La butte abrita un site fortifié de l'époque celtique jusqu'au XVI^e siècle.



Le Mont Saint-Vincent

11.3 km
📍 MONT-SAINT-VINCENT



Un point de vue incontournable à ne pas manquer. Le Mont Saint-Vincent culmine à 603 mètres d'altitude. Sa table d'orientation, accessible à pied uniquement, offre un intéressant panorama sur Gourdon, Montceau-les-Mines et même jusqu'au Mont-Blanc.



Table d'orientation de Saint-Clément-sur-Guye

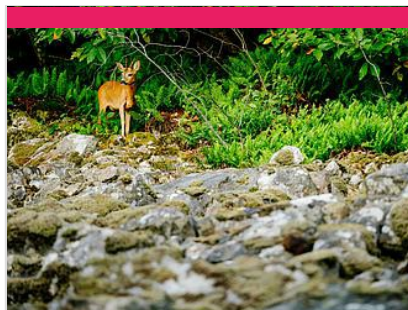
☎ 06 87 79 41 58
La Poraire

🌐 <http://www.stclement-patrimoine.org>

11.5 km
📍 SAINT-CLEMENT-SUR-GUYE



Table à 180° située dans le village, au lieu-dit "La Poraire" à 401 mètres d'altitude (parking à proximité de la salle communale). Le panorama offre une vue sur les monts du Mâconnais et du Charolais. Les forêts dans le lointain succèdent aux prairies où paissent les vaches charolaises. En contrebas, on aperçoit le tracé de la voie romaine entre la Grenouille et l'Effondrée.



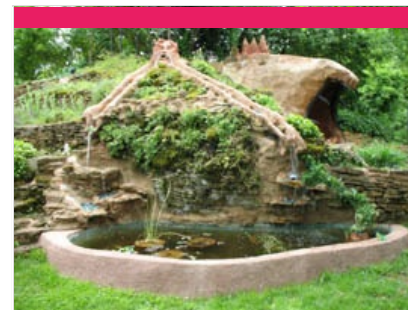
Mer de pierres - Curiosité géologique

Le bourg (départ de la randonnée)

13.0 km
📍 COLLONGE-EN-CHAROLLAIS



Cette curiosité géologique est à découvrir via la Balade verte au départ du bourg de Collonge-en-Charollais. Munissez-vous de vos chaussures de marche et préparez votre appareil photo pour admirer la mer de pierres.



Le Jardin des Fées

☎ 03 85 50 10 01
19, route du Haut

🌐 <http://www.aupaysdesfees.com>

13.5 km
📍 AMEUGNY



Petit jardin de rocaille, en espalier, axé sur les fées, dragons. Collection de bonsaïs, plantes médicinales, taupières (animaux en buis). Plan d'eau avec cascade et plantes aquatiques. Les fées sont réalisées dans l'Atelier des Blés d'Or.



Communauté de Taizé

☎ 03 85 50 30 30
Communauté de Taizé

🌐 <http://www.taize.fr>

13.7 km
📍 TAIZE



En 1940, frère Roger fonda dans ce village une communauté monastique qui va très vite rayonner dans le monde entier ; elle compte aujourd'hui une centaine de frères catholiques et de diverses origines protestantes, venant de trente pays. Des rencontres internationales semaine après semaine y rassemblent chaque année des dizaines de milliers de jeunes de tous les continents.



Château de Cormatin

☎ 03 85 50 16 55

1 grande rue

🌐 <http://www.chateaudecormatin.com>

14.2 km
📍 CORMATIN



La demeure des Marquis d'Huxelles, édifiée de 1606 à 1625, abrite le plus fastueux appartement Louis XIII conservé en France. Cheminées, plafonds et boiseries ont été peints, sculptés et dorés avec une magnifique exubérance pour le favori de la reine Marie de Médicis. Tableaux, tapisseries et meubles d'époque complètent cette évocation séduisante de la "vie de château" à l'époque des "Trois Mousquetaires". La visite permet aussi de découvrir un monumental escalier de pierre (20 mètres de haut), une cuisine du XVIII^{ème} siècle et les opulents salons 1900 d'un directeur d'Opéra. Le jardin, dans l'esprit de l'époque baroque, propose sur 12 ha parterres fleuris, grand labyrinthe de buis avec volière-belvédère, potager, théâtre de verdure, pièces d'eau et arbres remarquables.



Cité médiévale - Saint-Gengoux-le-National

☎ 09 77 35 14 40

Le Bourg

15.6 km
📍 SAINT-GENGOUX-LE-NATIONAL



Les rues affichent la couleur médiévale par des noms pittoresques : rue Pavé d'Andouilles, du Moulin à Cheval, place du Pilon. Nichée dans un vallon, la vieille ville est construite en pente. L'ambiance méridionale du joli site de la fontaine des Manants et de sa promenade, le charmant lavoir et les vieilles demeures se dévoilent au fil de la flânerie. Du clocher roman de l'église, la vue plonge sur la cité et sa mer de toits pentus.



Maison dite des Concurés (ancienne)

Rue du Commerce

15.6 km
📍 SAINT-GENGOUX-LE-NATIONAL



La tourelle et les fenêtres à meneaux de cette maison d'angle, où habitaient peut-être les prêtres qui desservait l'église, ont été classées au titre des Monuments Historiques en 1921. La maison a bénéficié d'une restauration vers 1930. Les concurés, en vertu d'une bulle du Pape en 1482, vivaient en "communauté" au sein d'une association dite du "Mépart". Ils devaient être natifs du village et faire des études. Ensuite, l'évêque de Chalon les ordonnait prêtres, devenant ainsi concurés. L'angle de la rue du Commerce et de la rue de l'Espérance est flanqué d'une échauguette mise en place ultérieurement, pour un motif purement décoratif.



Musée d'Art et d'Archéologie de Cluny

☎ 03 85 59 12 79

Palais Jean de Bourbon Parc abbatial

🌐 <https://tickets.monuments-nationaux.fr/f>

15.8 km
📍 CLUNY



Le palais Jean de Bourbon, musée d'Art et d'Archéologie, est un rare exemple de logis seigneurial gothique flamboyant avec de vastes salles d'apparat ornées de cheminées monumentales. Il abrite les œuvres marquantes de la sculpture médiévale de Cluny, provenant du bourg et de l'abbaye. A ne pas manquer : la reconstitution à l'échelle 1 d'une partie du Grand Portail de Cluny III (tympans, linteau, voussures, jambages), chef-d'œuvre de la sculpture romane, et son film. La bibliothèque ancienne conserve de rares imprimés hérités de la bibliothèque des clunisiens. Du Palais on accède au parvis belvédère de la grande église abbatiale, aux vestiges de son avant-nef et de ses cinq nefs, à la grande cour de l'abbaye, entre l'hôtellerie Saint-Hugues (XI^e s.) et le Palais du pape Gélase. Une liseuse tactile vous permettra de parcourir du doigt quelques pages emblématiques des livres de l'ancienne bibliothèque de



La Maison des dragons

☎ 06 85 10 13 41

8 Rue de la Barre

15.8 km
📍 CLUNY



Construite à l'articulation des esthétiques romanes et gothiques, la "Maison des Dragons" est d'un intérêt de tout premier ordre. Sa très belle claire-voie est classée "Monument Historique". A l'intérieur, d'importants aménagements et équipements témoignent de la vie domestique médiévale et suscitent aujourd'hui la curiosité des visiteurs. Durant toute la durée des études et de sa restauration, cette maison qui est l'une des rares demeures romano-gothiques du territoire français aujourd'hui accessibles au public, s'ouvrira à la visite, pour une découverte d'une très grande richesse historique



Eglise Notre-Dame

☎ 03 85 59 07 18
Place Notre Dame

15.9 km
📍 CLUNY



Église paroissiale majeure de la ville, l'église Notre-Dame est un bel édifice gothique du XIII^e siècle dont le grand porche, qui débordait sur la place, a été détruit un peu avant la Révolution. A l'intérieur, l'homogénéité architecturale est remarquable et une belle lumière éclaire cet édifice très sobre sur lequel veille Pidou-Berlu ! Elle a été classée aux Monuments Historiques en 1862. Elle est caractérisée par son clocher lanterne, les rosaces du transept, la galerie de la nef. L'église offre 50 sculptures de visages d'époque gothique ; parmi celles-ci, ces têtes jeunes et feuillues ou celle, triple et couronnée appelée le Pidou-Berlu, qui est, en fait, une représentation de la Sainte Trinité. L'étalon de la tuile mâconnaise intégré au mur de l'église explique le nom au XV^e siècle de Notre-Dame des Panneaux (ecclesia Nostrae Dominae de panellis). L'église gothique Notre-Dame a servi au XV^e s de dépôt des poids et mesures.



Haras National de Cluny

☎ 03 85 32 09 73
2 Rue Porte des Prés
📄 <https://www.ehnc.fr/haras-national-de-c>

15.9 km
📍 CLUNY



Véritable lieu dédié au cheval depuis l'empire napoléonien, le Haras national de Cluny se dessine au pied de la célèbre abbaye. Aujourd'hui, il fait partie du groupement d'intérêt public « Équivalée – Haras national de Cluny » qui s'attache à promouvoir et à valoriser le cheval à Cluny. Le parc du Haras est en accès libre et gratuit, sauf lors d'animations payantes et/ou lors d'accueil de groupe. Retrouvez toute la programmation sur notre site Internet.



Association Historique Clunyoise de Arts & Métiers

☎ 03 85 59 53 46
ENSAM
📄 <http://ahclam.gadz.org/>

15.9 km
📍 CLUNY



Ce musée s'adresse aux élèves anciens et actuels de l'École, au personnel de cet établissement, aux parents d'élèves et à toutes personnes extérieures, curieux de découvrir ou de se remémorer la vie à L'École Nationale Supérieure d'Arts et Métiers (ENSAM) de Cluny et les Traditions qui s'y rattachent depuis sa création en 1866. On peut y découvrir d'anciens équipements de laboratoire, matériels pédagogiques, uniformes, chefs d'œuvre des promotions "Clefs d'Ex" "Equerres des 508" etc....



La Tour des Fromages

☎ 03 85 59 05 34
6, rue Mercière
📄 <https://www.cluny-tourisme.com>

15.9 km
📍 CLUNY



La Tour des Fromages, tour d'enceinte de l'abbaye, appelée autrefois tour des fèves, vous permettra de conserver d'inoubliables souvenirs de votre visite à Cluny. Du haut de ses 120 marches, découvrez un extraordinaire panorama sur la cité-abbaye ainsi qu'une exposition de photographies présentant les réalisations des Amis de Cluny (association de sauvegarde du patrimoine), tout au long de votre ascension. Entrée par l'Office de Tourisme.



Abbaye de Cluny

☎ 03 85 59 15 93
Place du 11 Août 1944 Palais du Pape Gélase
📄 <https://tickets.monuments-nationaux.fr/>

15.9 km
📍 CLUNY



Fondée en 910, l'Abbaye de Cluny rayonne sur l'Europe durant tout le Moyen Âge avec son église abbatiale aux proportions hors du commun : la "Maïor Ecclesia". Les plus hautes voûtes du monde roman témoignent encore aujourd'hui de ce gigantisme. Témoign de la vie quotidienne du monastère, le Farinier, construit au XIII^e siècle a conservé sa charpente d'origine. Il abrite aujourd'hui les chapiteaux provenant du chœur de l'abbatiale. Le Cellier, en partie basse, est également accessible au public. L'abbaye de Cluny renouvellera sa grandeur au XVIII^e siècle par la reconstruction complète des bâtiments monastiques que les moines n'utilisèrent que durant quelques décennies. Dans l'immensité du cloître et des galeries, résonnent encore les pas des moines en procession... Nouveautés : - Découvrez les outils numériques à l'abbaye ! Le film Maïor Ecclesia est à nouveau disponible en



Hôtel-Dieu

☎ 06 38 62 24 32#06 84 28 84 93

Centre Hospitalier du Clunisois Place
du Dr Charles Pleindoux

🌐 <http://www.apothicaireries.eu/modules/r>

16.3 km
📍 CLUNY



En 1625, un legs important permet la fondation de l'Hôpital notre-Dame. Celui-ci fut remplacé à partir de 1703 par l'Hôtel-Dieu actuel dont la construction est à l'initiative du Cardinal de Bouillon, 55ème abbé de Cluny. En visite libre, vous découvrirez les différentes salles et leur contenu : - la chapelle monumentale, son plafond peint et les mobiliers en provenance de l'abbaye, - la salle des malades et ses boiseries, son mobilier, ses vitrines d'ornements religieux et de reliques avec en particulier les éléments du bâton abbatial de Saint-Hugues. En visite guidée (sur rendez-vous) vous pourrez admirer les locaux cités précédemment et les salles suivantes : - l'ancienne pharmacie avec son apothicairerie, ses collections de faïences et porcelaines pharmaceutiques (16ème au 19ème siècles), ses étains et ses cuivres, - la salle des administrateurs avec son mobilier, sa galerie de portraits et le



Eglise Saint-Marcel

☎ 03 85 59 07 18

Place Saint-Marcel

🌐 <https://messes.info/horaires/cluny>

16.3 km
📍 CLUNY



L'église Saint-Marcel de Cluny occupe l'emplacement sur lequel était construit la chapelle de Saint Odon qui datait de la fin du XIe siècle. La partie la plus remarquable de l'église est son clocher roman : une tour octogonale couronnée par une grande flèche dont la construction ne remonte qu'au XVIe siècle.



Château de Sercy

☎ 03 85 92 67 68#06 25 09 20 25

2 Route du Château

16.3 km
📍 SERCY



Le château fort de plaine de Sercy (XIIème, XVème siècles) avec son étang bordé d'arbres séculaires, se singularise par une haute tour circulaire surmontée d'un hourd (galerie de bois, une des plus anciennes de France). Édifice classé monument historique. Visite des extérieurs, de l'ancienne cuisine, de la chapelle.



Eglise Saint-Quentin

Le Bourg

17.0 km
📍 BRAY



Cette église romane date du XIe siècle et fait l'objet d'une inscription au titre des monuments historiques en 1932.



La Maison du Charolais

☎ 03 85 88 04 00

43, route de Mâcon Sortie 12 RCEA -
RN79

🌐 <http://www.maison-charolais.com>

18.4 km
📍 CHAROLLES



Espace muséographique ludique et interactif, situé au cœur du berceau de cette race d'exception, expliquant comment la charolaise transforme l'herbe en viande de qualité. Les trois niveaux thématiques détaillent successivement tout ce qui fait la tendreté et la justosité de cette viande d'exception, la passion des éleveurs et le paysage de bocage modelé par l'élevage des bovins. Cette visite, également adaptée aux enfants, s'achève sur le belvédère pour profiter d'un panorama sur le bocage.



Usine Aillot - Galerie du camion ancien

☎ 06 84 54 69 23#07 71 11 16 40

27 rue des Prés

🌐 <http://usineaillot.canalblog.com>

19.1 km

📍 MONTCEAU-LES-MINES



L'usine Aillot de Montceau-les-Mines date du XIXe siècle. On y fabriquait des rouleaux compresseurs (cylindres à vapeur) pour les entreprises de travaux publics. Le site est aujourd'hui progressivement restauré et mis en valeur pour accueillir présente un ensemble de véhicules de collection, poids lourds des années 1941 à 1986. Une vingtaine de camions de la collection est exposée dont des pièces remarquables telles que le Berliet GBC 8 6x6 Sahara conduit par Lino Ventura dans le film «Cent mille dollars au soleil». C'est l'occasion de vous mettre au volant de camions mythiques, de découvrir des aventures humaines de la route, dans un authentique bus Greyhound, de parcourir nos expositions comme "Camion et Cinéma" et de partager un moment de convivialité à la buvette Barailot. Toute la saison, nous organisons des manifestations, concerts, spectacles, conférences à voir sur le site de l'Usine



LAB 71

☎ 03 85 50 37 10

2 chemin le Molard

🌐 <http://www.lab71.fr>

19.3 km

📍 DOMPIERRE-LES-ORMES



Structure culturelle du Département de Saône-et-Loire, le Lab71 de Dompierre-les-Ormes vous embarque pour vivre une aventure passionnante autour des sciences, de l'innovation et de la culture. Les expositions annuelles, animations et ateliers laissent une grande place à la manipulation et à la participation de tous les curieux ! Astronomie, biodiversité, alimentation, énergies, eau, paysage, optique, robotique, enquête policière... au Lab71, on manipule, on observe et on expérimente ! Des ateliers sont proposés pendant les vacances scolaires à chaque saison. Le Lab71 met également à l'épreuve votre logique dans son escape game #9 mêlant sciences décalées et investigation !



Pont levant

☎ 03 85 69 00 00

Rue des Oiseaux Quai Général de

Gaulle

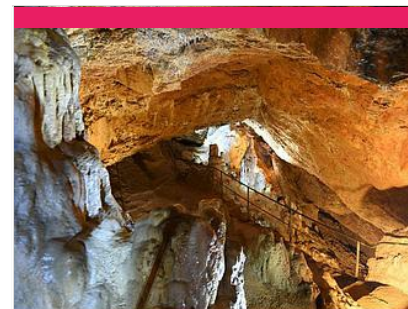
🌐 <https://www.creusotmontceautourisme.fr>

19.4 km

📍 MONTCEAU-LES-MINES



Le pont levant de Montceau est indissociable de l'image du centre-ville. Il faut dire que le spectacle de cette imposante structure en acier qui se soulève pour laisser passer les bateaux circulant sur le canal du Centre ne laisse pas indifférents les promeneurs. Montceau compte même plus précisément trois ponts levants qui se succèdent sur quelques deux cents mètres. Aux beaux jours, il n'est pas rare que la circulation soit interrompue plusieurs fois dans la journée pour laisser passer les bateaux qui font escale au port de plaisance. En vous promenant le long du canal, peut-être aurez-vous l'occasion de voir le pont levant se mettre en mouvement !



Grottes de Blanot

☎ 03 85 50 03 59#07 72 22 95 10

Fougneries

🌐 <https://www.grottes-de-blanot.fr>

19.5 km

📍 BLANOT



Au coeur des Monts du Mâconnais, au pied du Mont Saint-Romain, se cache le joyau du Clunyois: Les Grottes de Blanot. La cavité principale, la grotte-gouffre de la Cailleverdière, nommée ainsi en raison de l'écrin de végétation entourant le karst ou elle s'est formée, est découverte dès 1700 et explorée quelques décennies plus tard par le Docteur Dumolin, pionnier de la spéléologie. Depuis lors, elle ne cessera d'émerveiller ses visiteurs! La visite de la grotte-gouffre vous emmènera dans les profondeurs de la terre à plus de 80m, au coeur d'un vaste réseau aménagé, à la découverte d'un dédale de galeries entrecoupées de salles plus curieuses et plus impressionnantes les unes que les autres. Une boucle d'environ une heure avec un guide passionné qui vous racontera l'histoire de ce gouffre et de la faune qui l'habite.



Arboretum Domanial de Pézanin

☎ 03 85 50 88 03#06 20 82 89 93

Pézanin

19.7 km

📍 DOMPIERRE-LES-ORMES



Sur une surface totale de 27 hectares dont 4 ha de plan d'eau, l'Arboretum de Pézanin est riche de près de 450 espèces ou variétés d'arbres et arbustes originaires du monde entier (en particulier d'Amérique du Nord et d'Asie du Sud-Est). Trois circuits balisés à la découverte des végétaux permettent une visite didactique de l'arboretum, l'un des plus beaux de France. Une aire de pique-nique est aménagée dans une vaste prairie, avec tables, bancs et barbecues. Ouvert toute l'année et entrée gratuite. Visites guidées commentées payantes, sur réservation. Dans l'étang, où carpes, brochets et perches sont abondants, la pêche peut être pratiquée par les détenteurs d'une carte à demander auprès de l'association PEZA'CARPE à dompierre les ormes



Grottes d'Azé

☎ 03 85 33 32 23

135 route de Donzy

🌐 <http://www.grottes-aze71.fr/>

22.1 km

📍 AZE



Préhistoire, Histoire, Archéologie, Géologie, Spéléologie, Environnement... Impossible de s'ennuyer lors de la balade commentée des deux grottes : - La grotte de la Rivière souterraine : elle vous dévoilera ses merveilles géologiques avec l'eau qui sculpte inlassablement la roche et où les couleurs naturelles surprennent le regard. - La grotte Préhistorique : témoin de l'une des occupations humaines les plus anciennes en Saône-et-Loire, elle recèle de nombreuses traces du passé et vous serez étonnés d'apprendre quels habitants y ont séjourné ! Sur réservation uniquement. Se présenter à l'accueil au minimum 15 minutes avant le départ de chaque visite. Température intérieure des grottes : 12°C (prévoir un vêtement chaud). Visites UNIQUEMENT guidées. Des visites avec audioguides sont possibles en langues étrangères : anglais, allemand et hollandais, l'audioguide est aussi disponible en



Château de Saint-Point - Lamartine

☎ 06 73 01 94 59

316 route du château de Lamartine

🌐 <https://chateaudelamartine.fr>

22.3 km

📍 SAINT-POINT



Saint-Point, château des XIIe et XIVe siècles, classé Monument Historique et Maison des Illustres, devient à partir de 1820 la demeure familiale du poète et homme politique Alphonse de Lamartine. Considéré comme le père du Romantisme en littérature, il est également l'un des fondateurs de la IIe République et contribue à l'abolition de l'esclavage, de la peine de mort politique ainsi qu'à l'instauration du suffrage universel. Il reçoit le château de Saint-Point en avance d'hoirie, lors de son mariage avec une aristocrate anglaise, Mary-Ann Birch, et entreprend de le restaurer dans le style gothique anglo-saxon, découvert lors d'un voyage en Angleterre. Lamartine fait notamment construire une galerie quadrilobée, un porche gothique et aménage des jardins à l'anglaise. La visite du château de Saint-Point comprend la chambre et le cabinet de travail d'Alphonse de Lamartine, meublés tels qu'ils l'étaient à l'époque.



La ferme bio de la Grande Terre

☎ 06 65 40 07 03

La Grande Terre 4, route de Mary

7.0 km

📍 SAINT-MARCELIN-DE-CRAY



Élevage de bovins de race Salers en agriculture biologique, alimentés au foin bio et à l'herbe, en pâture toute l'année (sans pesticides, sans engrais, sans antibiotiques) Vente directe, à réserver.



Parfums de terroir

☎ 03 85 50 13 61

1 route de Flagy

12.9 km

📍 TAIZE



Nous produisons des fruits rouges et des légumes d'été que nous commercialisons sur place au magasin à la ferme. Nous transformons une partie de cette production afin de vous offrir une gamme large de produits selon des recettes artisanales (sorbets, pâtes de fruits, nectars, coulis, confitures, compotes, tartinades...). Afin d'élargir la gamme et pour répondre à la demande de nos clients, nous complétons en achetant des fruits chez des collègues producteurs. Nous proposons également une gamme de produits de nos collègues producteurs et artisans ainsi qu'une sélection de vins de la cave coopérative de Buxy à laquelle nous sommes coopérateurs.



Zouaffe - La Brasserie de Cluny

☎ 06 11 73 56 25

Le Nière

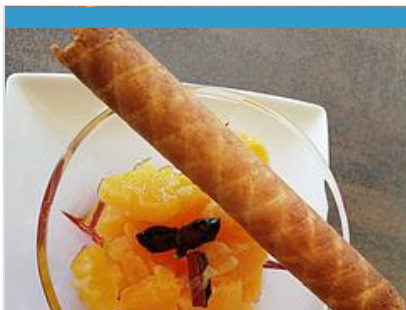
🌐 <http://www.zouaffe.fr/>

13.4 km

📍 CHATEAU



La Brasserie Artisanale de Cluny élabore les Zouaffes avec passion. Cela donne une gamme de bières savoureuses, originales, joyeuses et subtiles. Partager une Zouaffe entre amis, c'est un bon moment et une bonne rigolade assurés.



La Gaufrette de Bourgogne

☎ 03 85 29 14 21#06 86 50 58 41
15, rue du Lieutenant Schmitt Z.A du
Pré Saint-Germain
🌐 <http://lagaufrettedebourgogne.fr/>

15.0 km
📍 CLUNY



4

La Gaufrette de Bourgogne, croustillante et délicatement parfumée au Marc, est fabriquée artisanalement à Cluny. Elle accompagnera vos desserts, café et thé tout en finesse. Tandis que la Gaufrette saveur Pain d'épice se marie originalement avec vos foies gras et fromages ! En vente à la boutique de l'Office de Tourisme de Cluny et du Clunisois et dans d'autres boutiques : voir notre site. Pour des boîtes personnalisées contactez-nous.



Chèvrerie la Trufière

☎ 03 85 50 15 26
Lys Rue des Perrières
🌐 <http://www.chevrerielatrufiere.fr>

17.4 km
📍 CHISSEY-LES-MACON



5

Nous transformons nos fromages de chèvre au lait cru que nous vendons en direct à la ferme. Dans notre magasin, vous trouverez différents produits fermiers : œufs, miel, vin, etc.. Visite libre de l'exploitation et accueil de camping-cars "France-Passion".



Maison Dufoux

☎ 03 85 28 08 10
ZI CHAMP DU VILLAGE
🌐 <http://www.chocolatsdufoux.com>

18.2 km
📍 CHAROLLES



6

Un espace gourmand ultra-moderne qui séduit une clientèle de passage et les passionnés de douceurs chocolatées de toute la région. Visites pédagogiques : En juillet-août, . Le reste de l'année (sauf décembre et janvier) visites sur rendez-vous pour les groupes à partir de 20 personnes. Durée de la visite 1h15.



Maison du Charolais

☎ 03 85 88 04 00
43 route de Mâcon
🌐 <http://www.maison-charolais.com>

18.4 km
📍 CHAROLLES



7

Une boutique vous propose des produits du terroir (viande de bœuf, fromages de chèvres, terrines, miel, confiseries...) et de l'artisanat. Située le long de la RCEA, la Maison du Charolais est "LA" vitrine terroir qui vous dévoile tous les secrets sur la race bovine charolaise. Grâce à un espace muséographique ludique et un panorama sur le bocage charolais, l'équipe vous expliquera comment la charolaise transforme l'herbe en viande de qualité.



